



El ambiente  
es de todos

Minambiente

# BOLETÍN HIDROMETEOROLÓGICO DE LA MOJANA

San Marcos, Sucre 14 de abril de 2021

Hora de la actualización: 12:00 HLC

BOLETÍN No: 311

## CONTENIDO

### 1. CONDICIONES METEOROLÓGICAS

#### 1.1 CONDICIONES METEOROLÓGICAS PRECEDENTES

#### 1.2 CONDICIONES METEOROLÓGICAS ACTUALES

#### 1.3 PRONÓSTICO METEOROLÓGICO DIARIO

### 2. CONDICIONES HIDROLÓGICAS

#### 2.1 CONDICIONES HIDROLÓGICAS ANTECEDENTES

#### 2.2 CONDICIONES HIDROLÓGICAS ACTUALES

##### 2.2.1 SUBZONA HIDROGRÁFICA DEL RÍO SAN JORGE - CUENCA ALTA

##### 2.2.2 SUBZONA HIDROGRÁFICA DEL RÍO SAN JORGE - CUENCA BAJA

##### 2.2.3 SUBZONA HIDROGRÁFICA DEL RÍO NECHÍ - CUENCA BAJA

##### 2.2.4 DIRECTOS AL BAJO CAUCA - CIÉNAGA LA RAYA ENTRE EL RÍO NECHÍ Y EL BRAZO DE LOBA

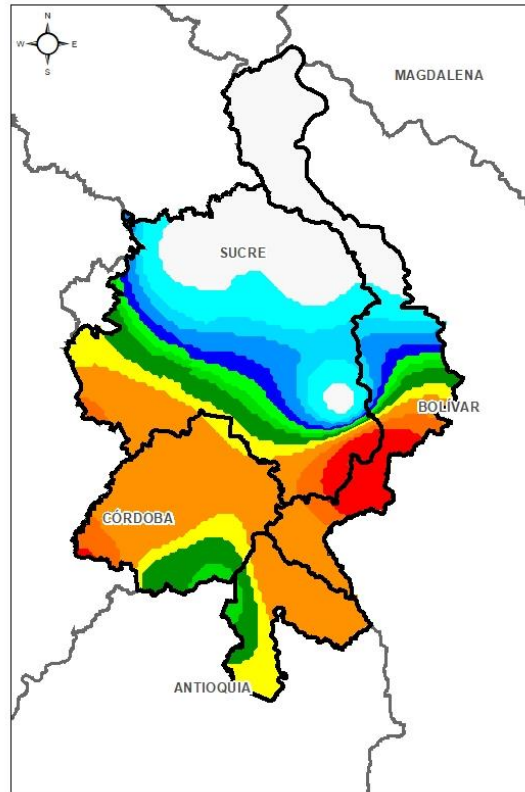
##### 2.2.5 DIRECTOS AL CAUCA ENTRE PTO. VALDIVIA Y RÍO NECHÍ

##### 2.2.6 DIRECTOS AL BAJO MAGDALENA ENTRE EL BANCO Y EL PLATO

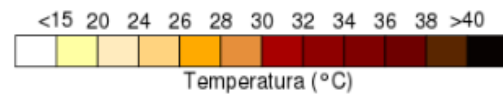
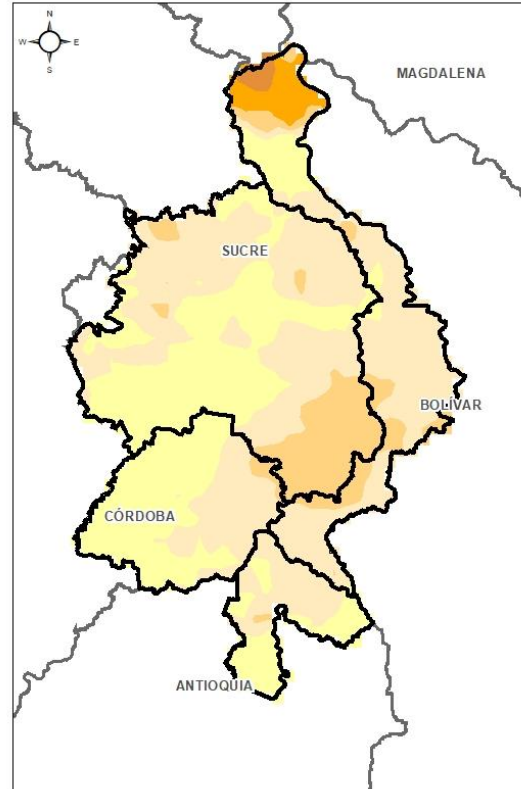
El Centro Regional de Pronóstico y Alertas Tempranas de la Mojana - CRPA La Mojana, busca fortalecer el sistema de alertas tempranas a través de un continuo monitoreo de las condiciones hidrometeorológicas, la generación de pronósticos meteorológicos y la difusión de alertas para la comunidad y los diferentes sectores productivos de la región.

Esta iniciativa hace parte de los proyectos "Reducción del riesgo y la vulnerabilidad frente al cambio climático en la región de La Depresión Momposina", financiado por el *Adaptation Fund* y "*Mojana, clima y vida*", financiado por el Fondo Verde del Clima, implementados por el Ministerio de Ambiente, el Fondo de Adaptación y el PNUD, en alianza con CORPOMOJANA e IDEAM.

# 1.1 CONDICIONES METEOROLÓGICAS ANTECEDENTES

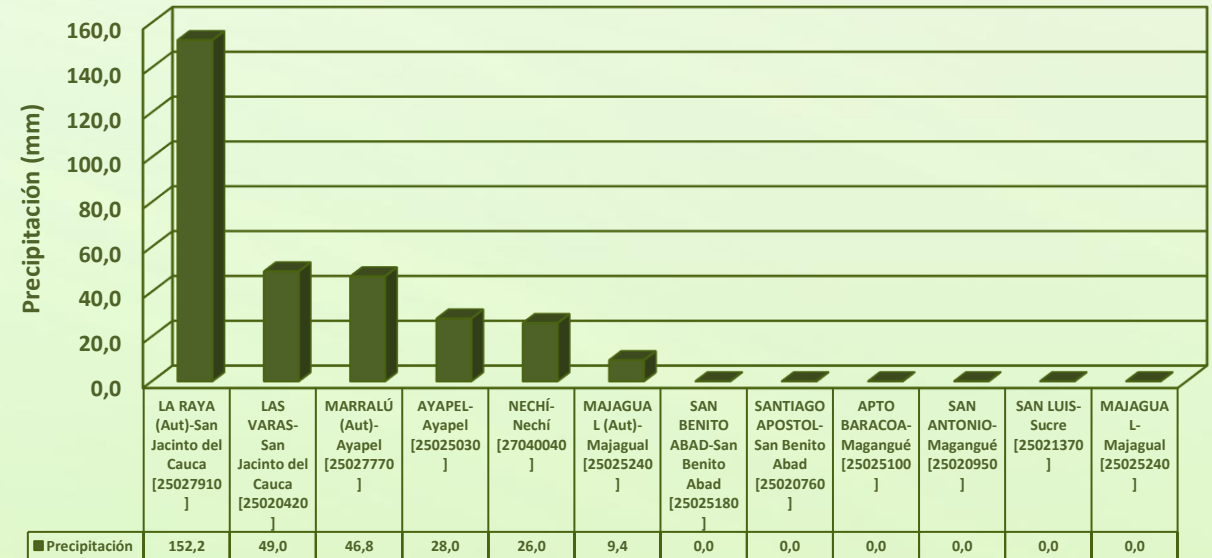


Precipitación acumulada  
13/04/2021 (07:00) – 14/04/2020 (07:00).  
Fuente: IDEAM



Temperatura superficial máxima por  
estimación Satelital 13/04/2021  
Fuente: IDEAM

## Lluvia Registrada el 13 abril de 2021



## RESUMEN DE CONDICIONES DEL DÍA 13 DE ABRIL

**Precipitación:** Durante el día de ayer, en horas de la noche y la madrugada de hoy se observaron lluvias en todo el territorio mojanero. La estación con mayor registro de lluvia fue La Raya en San Jacinto del Cauca con 152,2 mm.

**Temperatura:** Se registró una temperatura máxima de 35,3°C el día 13 de abril a las 16:00 horas en el municipio de Ayapel y una mínima de 24°C en la madrugada del 14 de abril en el municipio de San Benito Abad.



## 1.2 CONDICIONES METEOROLÓGICAS ACTUALES

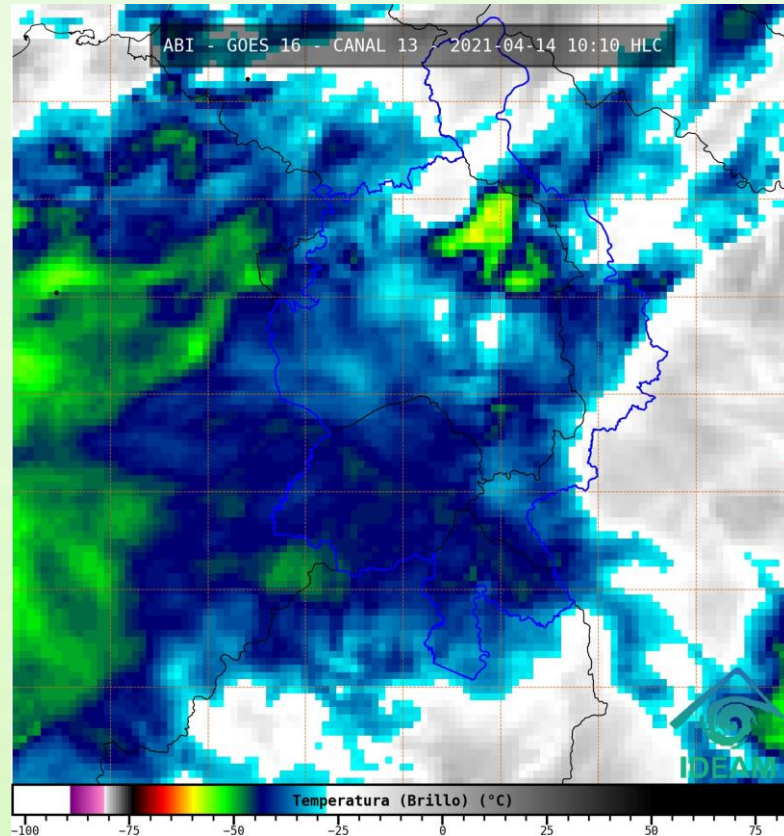


Imagen de satélite IR 10:10 HLC  
Fuente: IDEAM

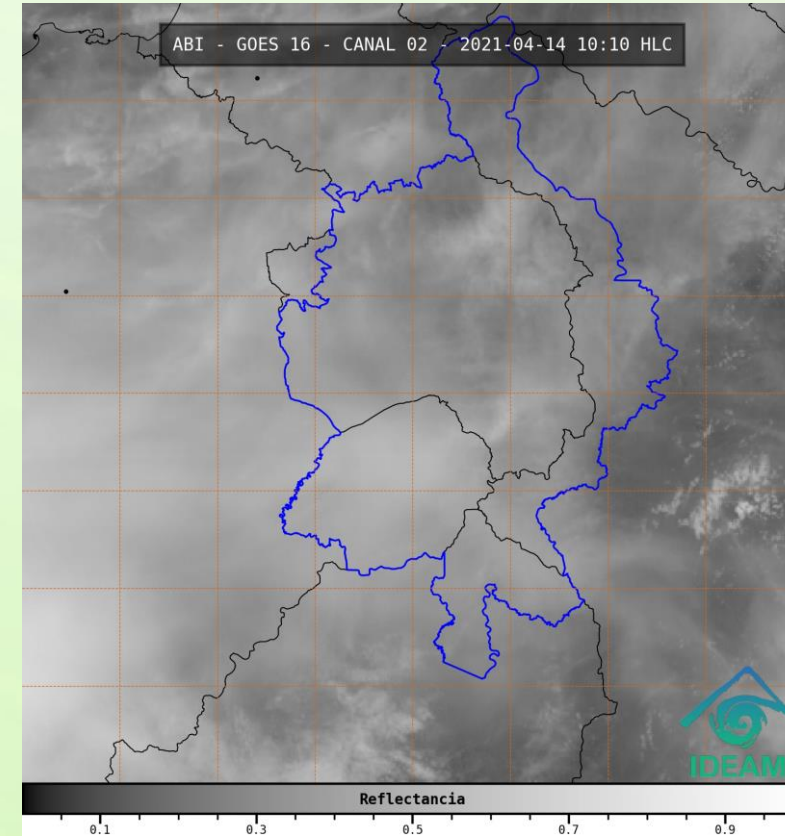
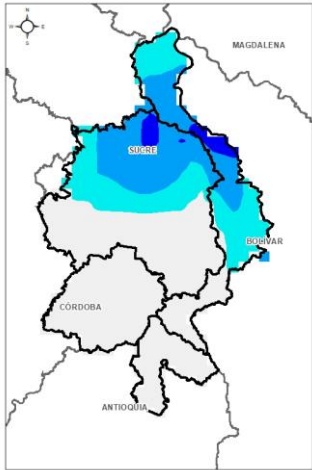


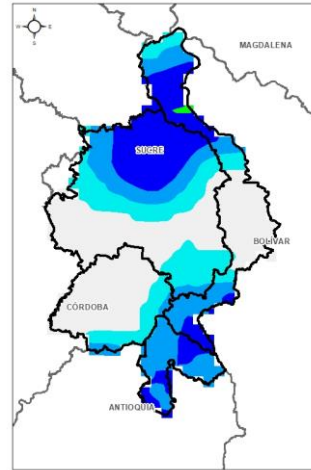
Imagen de satélite VIS 10:10 HLC  
Fuente: IDEAM

Recientemente, predomina el tiempo seco y cielo parcialmente nublado sobre la región.

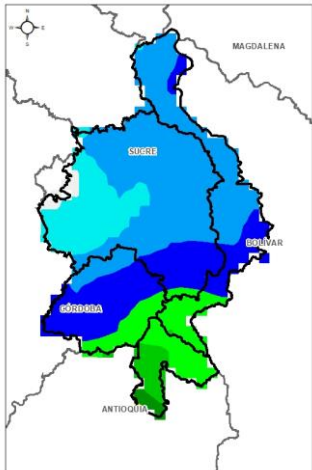
## 1.3 PRONÓSTICO METEOROLÓGICO



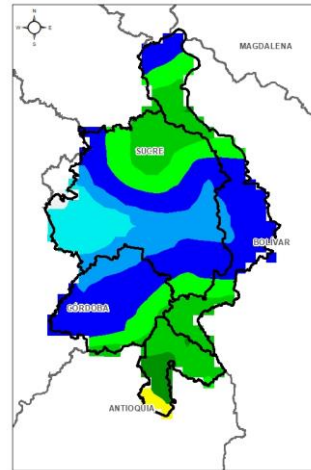
TARDE DEL 14 DE ABRIL



NOCHE DEL 14 DE ABRIL



MADRUGADA DEL 15 DE ABRIL



ACUMULADO DEL 14 AL 15 DE ABRIL



| Día                   | Jornada | Temperatura Máxima | Nubosidad            | Tipo de Precipitación | Probabilidad de lluvia(%) |
|-----------------------|---------|--------------------|----------------------|-----------------------|---------------------------|
| MIÉRCOLES 14 DE ABRIL | Tarde   | 34°C               | Parcialmente nublado | Lloviznas             | 40%                       |
|                       | Noche   | 25°C               | Nublado              | Lluvias dispersas     | 85%                       |



Pronóstico de temperaturas medias para los próximos 02 días

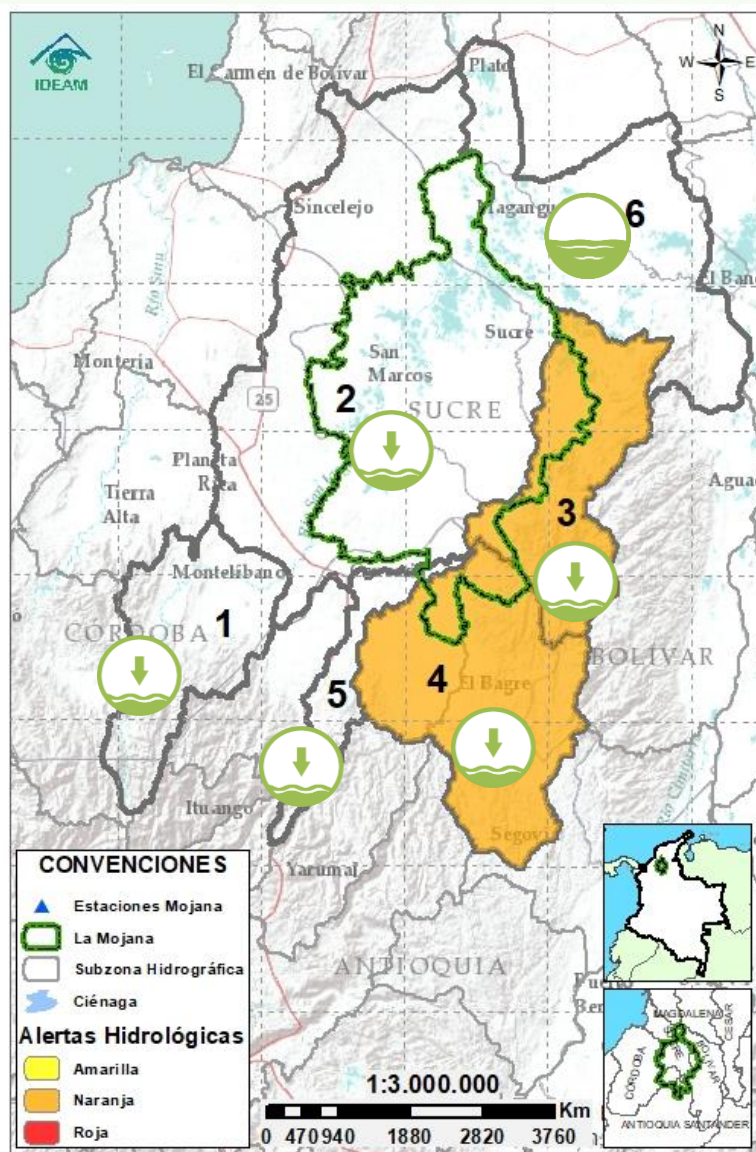
### PRONÓSTICO PARA EL MIÉRCOLES 14 DE ABRIL

**Precipitación:** En horas de la tarde se prevé cielo parcialmente nublado sin lluvias, luego en horas de la noche y madrugada se espera incremento de la nubosidad con posibilidad de lluvias aisladas principalmente durante la madrugada, con énfasis hacia los municipios de Majagual, Guaranda, San Marcos, Achí, San Jacinto del Cauca, Nechí y Ayapel.

**Temperatura:** Las temperaturas máximas oscilarán entre los 33°C y 34°C y las mínimas entre los 24°C y 25°C. Las sensaciones térmicas máximas estimadas oscilarán entre los 34°C y 36°C.



## 2.1 CONDICIONES HIDROLÓGICAS ANTECEDENTES



Condiciones hidrológicas antecedentes para el 13/04/2021

### CONVENCIONES DE TERMINOS HIDROLÓGICOS

|  |                                 |  |
|--|---------------------------------|--|
|  | <b>Lluvias</b>                  | Lluvias antecedentes intensas o continuas y/o pronóstico de las mismas, las cuales pueden generar crecientes súbitas en los ríos principales y sus afluentes.  |
|  | <b>Descenso</b>                 | Condición de disminución de niveles.   |
|  | <b>Ascenso</b>                  | Condición de aumento de niveles.   |
|  | <b>Creciente súbita</b>         | Fenómeno natural que se presenta en los ríos de montaña como consecuencia de la ocurrencia de lluvias intensas o torrenciales en zonas de alta pendiente del cauce principal y sus afluentes.                                      |
|  | <b>Tránsito de crecientes</b>   | Es el desplazamiento de una onda de crecida de aguas arriba hacia aguas abajo de la corriente.   |
|  | <b>Creciente por desembalse</b> | Proceso de tránsito del flujo de agua por descarga controlada desde un embalse.  |
|  | <b>Inundación</b>               | Aumento en los niveles y/o caudales de los cuerpos de agua que superan la capacidad máxima de transporte o modificación de la sección transversal que la reduce, ocasionando el desbordamiento e inundación de sus zonas aledañas. |
|  | <b>Niveles estables</b>         | No se presentan fluctuaciones considerables de nivel del cuerpo de agua.   |



**Alerta ROJA**

**PARA TOMAR ACCIÓN** Advierte a los sistemas de prevención y atención de desastres sobre la amenaza que puede ocasionar un fenómeno con efectos adversos sobre la población, el cual requiere la atención inmediata por parte de la población y de los cuerpos de atención y socorro. Se emite una alerta sólo cuando la identificación de un evento extraordinario indique la probabilidad de amenaza inminente y cuando la gravedad del fenómeno implique la movilización de personas y equipos, interrumpiendo el normal desarrollo de sus actividades cotidianas.



**Alerta NARANJA**

**PARA PREPARARSE** Indica la presencia de un fenómeno. No implica amenaza inmediata y como tanto es catalogado como un mensaje para informarse y prepararse. El aviso implica vigilancia continua ya que las condiciones son propicias para el desarrollo de un fenómeno, sin que se requiera permanecer alerta.



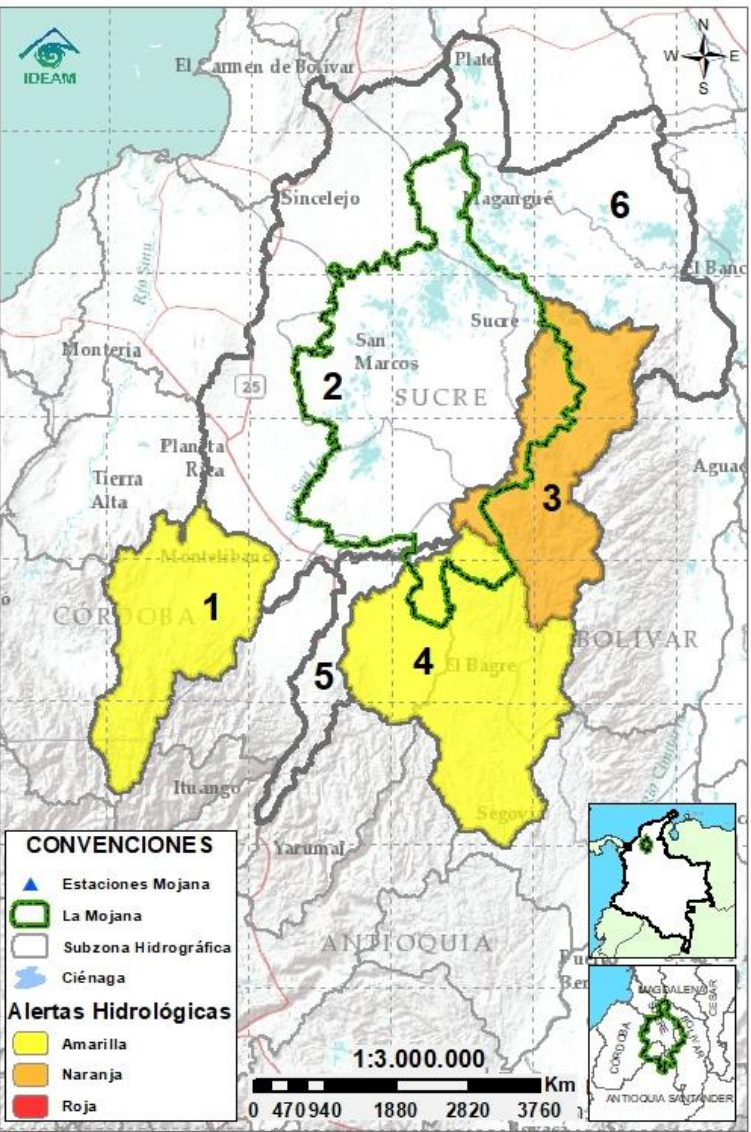
**Alerta AMARILLA**

**PARA INFORMARSE** Es un mensaje oficial por el cual se difunde información. Por lo regular se refiere a eventos observados, registrados o pronosticados y puede contener algunos elementos de pronóstico a manera de orientación. Por sus características pretéritas y futuras difiere del aviso y de la alerta, y por lo general no está encaminado a alertar sino a informar.

**SIN ALERTA** La información que se suministra se encuentra fuera de los umbrales de alerta.



## 2.2 CONDICIONES HIDROLÓGICAS ACTUALES



**Descripción condiciones hidrológicas:** alerta amarilla en el Bajo Nechí, donde los niveles se observan en descenso, sin embargo no se descartan incrementos en horas de la noche y madrugada, por otra parte se mantiene alerta naranja el Bajo Cauca, en jurisdicción de los municipios de San Jacinto del Cauca, Guaranda y Achí, donde los niveles de registran ascenso debido a las precipitaciones ocurridas durante la noche de ayer y madrugada de hoy. En el alto San Jorge, se observa ascenso de los niveles de su aportante el río Uré, se esperan que este incremento se refleje durante las próximas horas en el municipio de Montelíbano y en la cuenca baja en los municipios de La Apartada y Ayapel. .

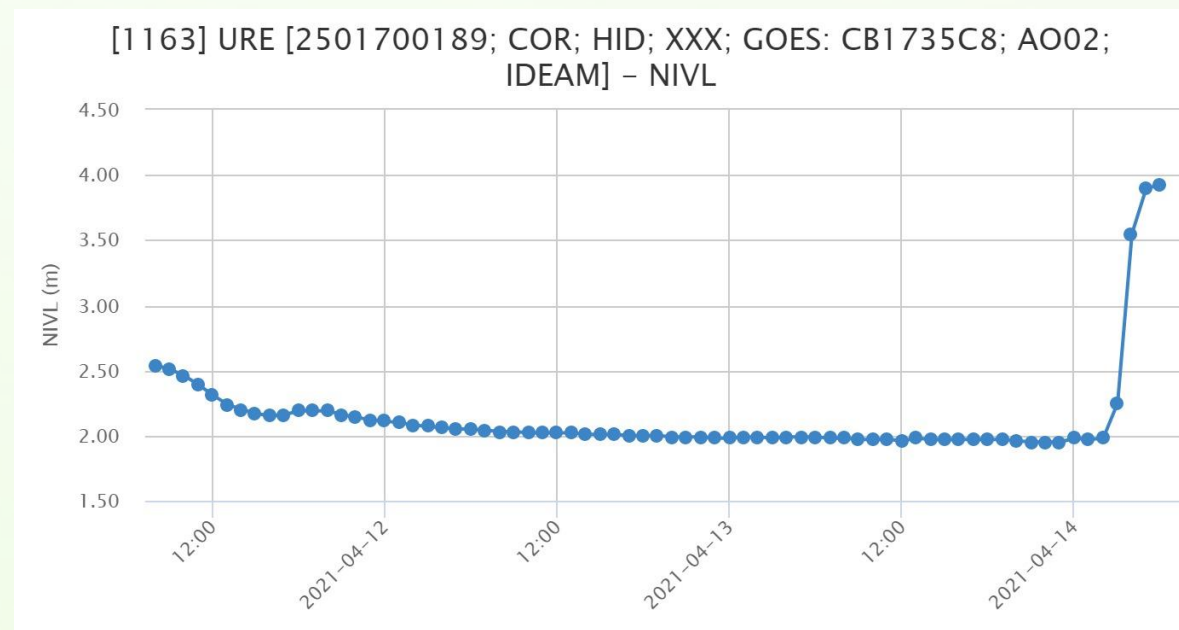
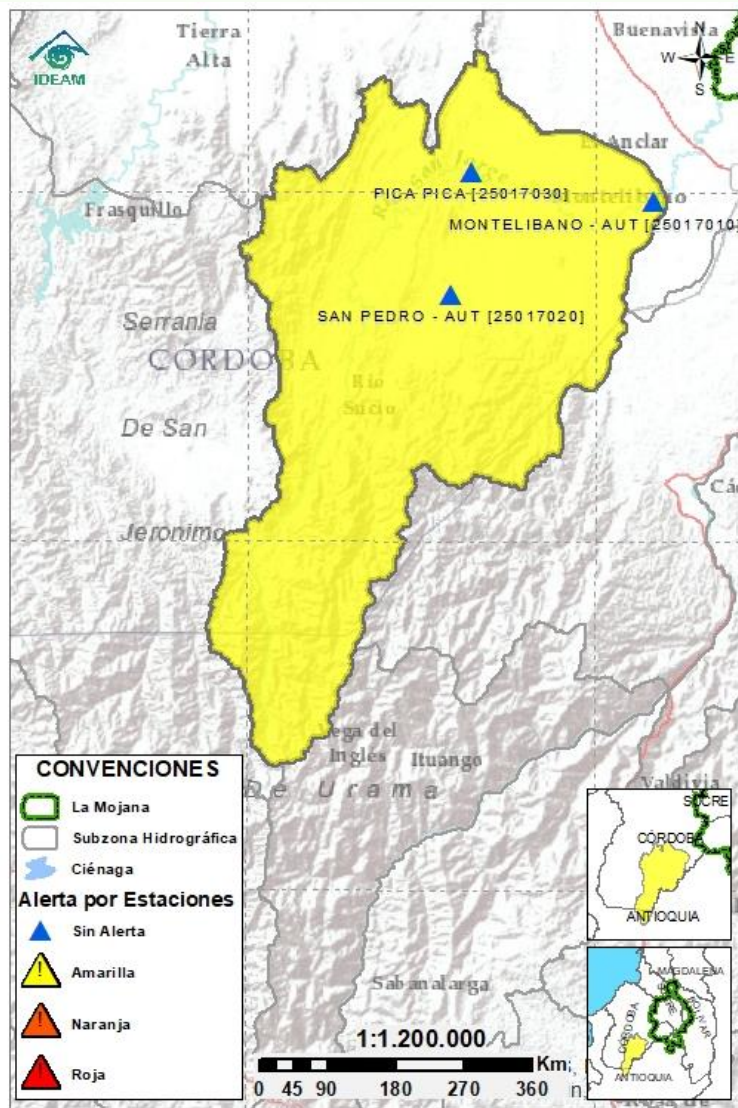
| Alerta     | Zona Hidrográfica                  | Subzona o Cuenca Hidrográfica   | Condición predominante     | Descripción de la alerta hidrológica   |
|------------|------------------------------------|---|----------------------------|--|
|            | 1 Bajo Magdalena-Cauca - San Jorge | Alto San Jorge  | <b>Niveles en ascenso</b>  | Niveles en ascenso en los aportantes del río San Jorge, especialmente en el río Uré, se espera que este incremento se refleje durante las próximas horas a la altura del municipio de Montelíbano. No se descartan nuevos incrementos en horas de la noche y madrugada.  |
| Sin alerta | 2 Bajo Magdalena-Cauca - San Jorge | Bajo San Jorge  | <b>Niveles en descenso</b> | Descenso de niveles en el río San Jorge en el tramo La Apartada – Ayapel, sin embargo se espera tránsito de onda de creciente durante las próximas horas en este tramo. Por otra parte, se observan niveles estables en el tramo San Benito Abad – Magangué, y ascenso progresivo en el sistema de ciénagas y caños asociados. |
|            | 3 Bajo Magdalena-Cauca - San Jorge | Directos al Bajo Cauca-ciénaga La Raya entre el río Nechí y Brazo de Loba | <b>Niveles en ascenso</b>  | Niveles en ascenso en el río Cauca, a la altura de la estación Las Varas, en el tramo San Jacinto del Cauca-Pinillos, no se descartan nuevos incrementos en horas de la noche y madrugada.   |
|            | 4 Nechí                            | Bajo Nechí y Directos al Bajo Nechí                                       | <b>Niveles en descenso</b> | Niveles en descenso en el Bajo Nechí, en jurisdicción de los municipios de Zaragoza, El Bagre y Nechí, sin embargo los valores se encuentran altos, se prevén nuevos incrementos en horas de la noche y madrugada.   |
| Sin alerta | 5 Cauca                            | Directos al Cauca entre Pto. Valdivia y río Nechí                         | <b>Niveles en descenso</b> | Niveles en descenso, con fluctuaciones, en el río Cauca, en su recorrido Valdivia-Caucasia, condición que se mantendría para las próximas horas.   |
| Sin alerta | 6 Bajo Magdalena                   | Directos Bajo Magdalena entre El Banco y Plato                            | <b>Niveles en ascenso</b>  | Ascenso progresivo de niveles en el río Magdalena, incluyendo el Brazo de Loba y el Brazo de Mompós.   |

**Nota 1:** Las alertas hidrológicas pueden ser corregidas y/o actualizadas en el futuro. No representa una certificación oficial del IDEAM.

**Nota 2:** Es probable que los eventos hidrológicos reportados en las alertas emitidas no se estén presentando sobre los ríos principales sino sobre sus afluentes.

**Nota 3:** El IDEAM recomienda a la población ribereña estar muy atenta al comportamiento de los niveles de los ríos y atender las recomendaciones que la Unidad Nacional de Gestión del Riesgo de Desastres (UNGRD) emita para la implementación de medidas de contingencia ante posibles afectaciones por desbordamientos e inundaciones.

## 2.2.1 SUBZONA HIDROGRÁFICA DEL RÍO SAN JORGE CUENCA ALTA



Subzona  
hidrográfica

Alerta

Descripción

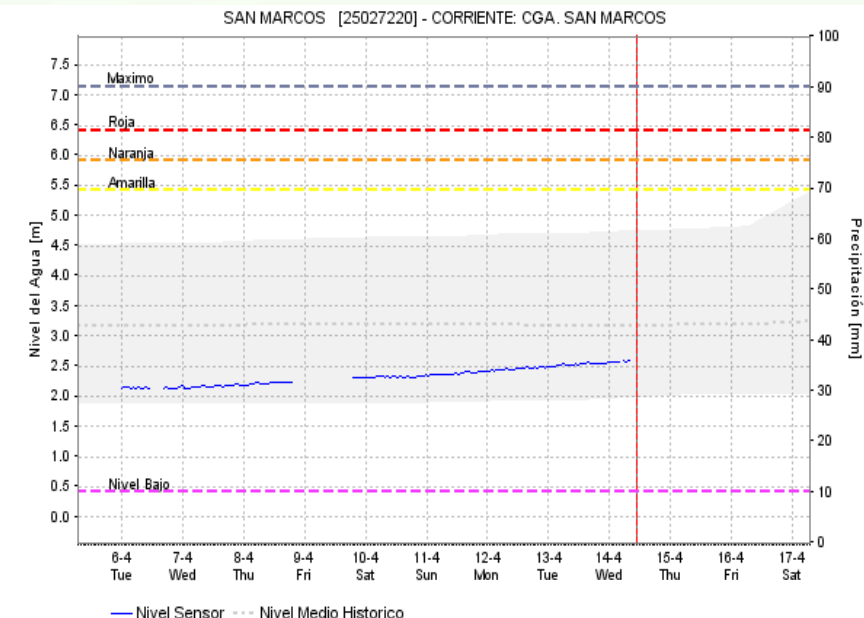
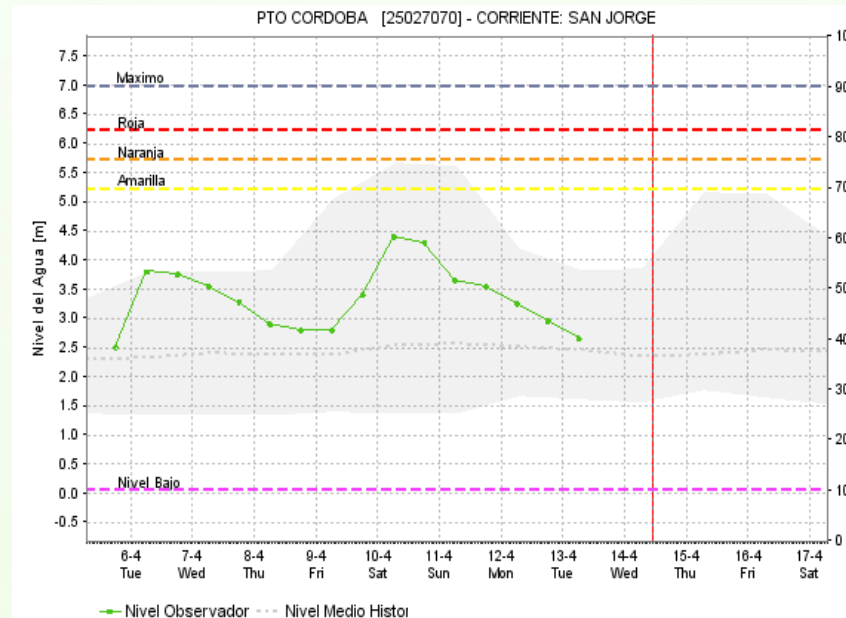
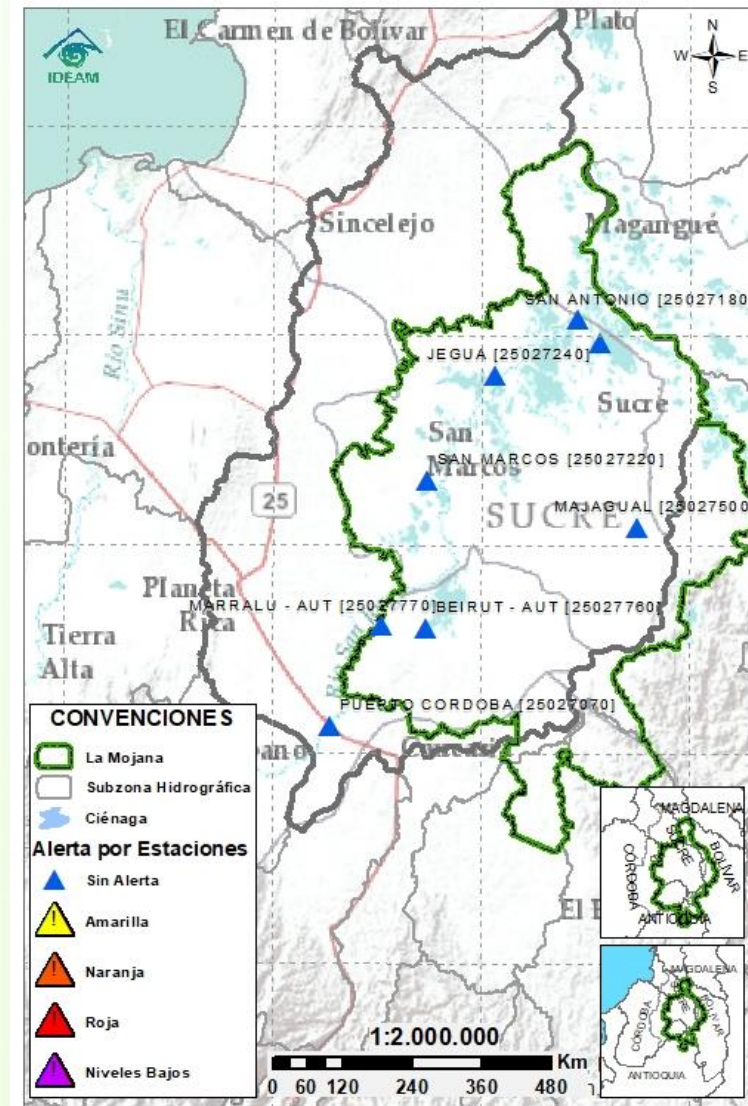
Cuenca alta  
del río San  
Jorge



Ascenso de los niveles de los aportantes al Alto San Jorge, ríos San Pedro (Puerto Libertador) y Uré (San José de Uré), por lo que se espera ascenso de los niveles durante las próximas horas en el río San Jorge, a la altura del municipio de Montelibano. No se descartan nuevos incrementos en horas de la noche y madrugada



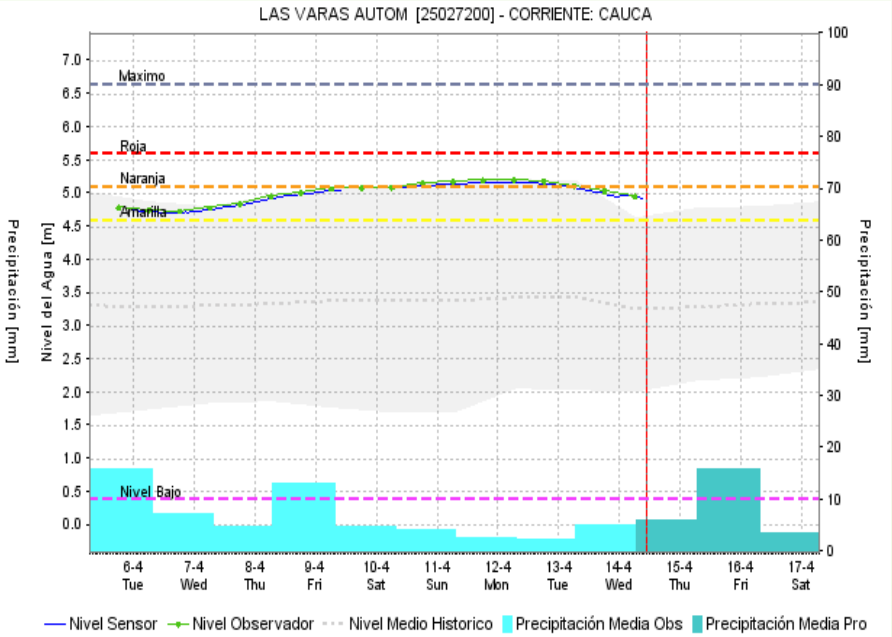
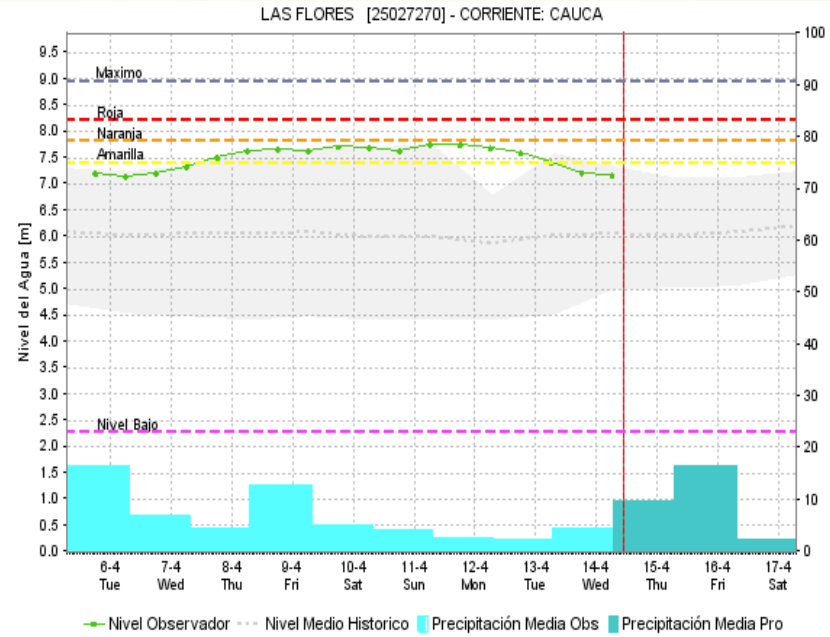
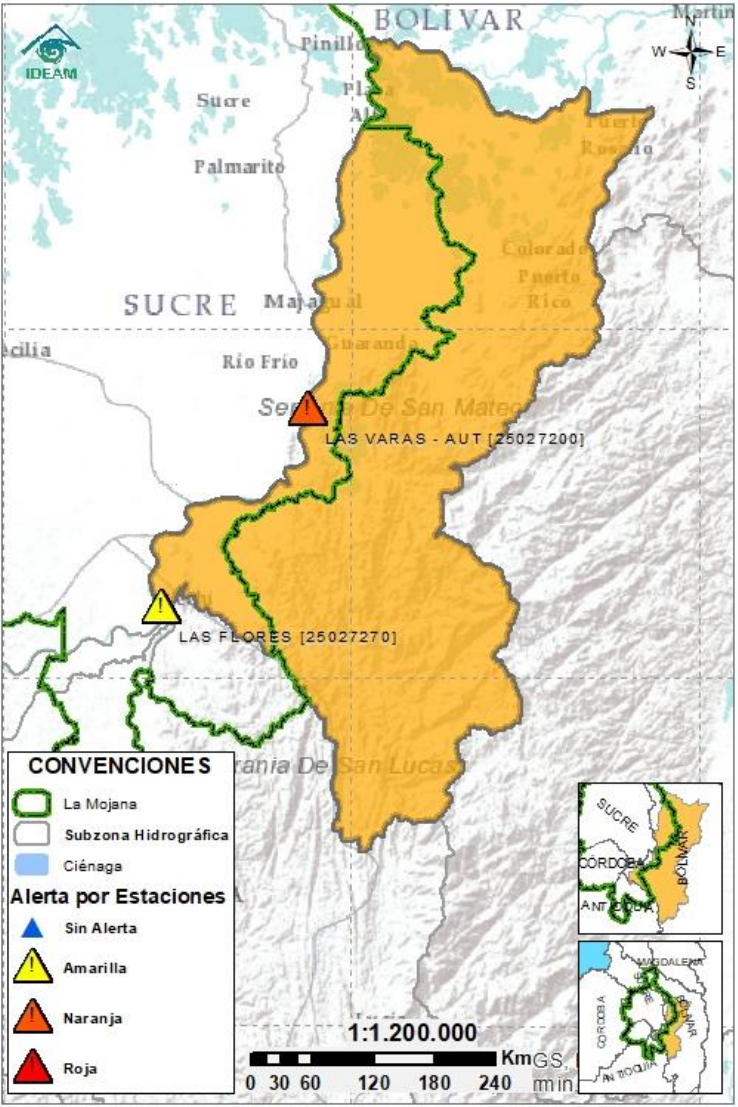
## 2.2.2 SUBZONA HIDROGRÁFICA DEL RÍO SAN JORGE CUENCA BAJA



| Subzona hidrográfica          | Alerta     | Descripción   |
|-------------------------------|------------|---|
| Cuenca baja del río San Jorge | Sin alerta | Se observa descenso de niveles del río a la altura de los municipios de La Apartada y Ayapel (corregimiento Marralú); sin embargo se espera el transito de onda de creciente que incrementará los niveles, proveniente de la cuenca alta, durante las próximas horas. Por su parte, se observan niveles estables en el tramo San Benito Abad – Magangué y ascenso progresivo en las ciénagas y caños del Bajo San Jorge, localizadas en los municipios de San Marcos, Ayapel y San Benito Abad. |

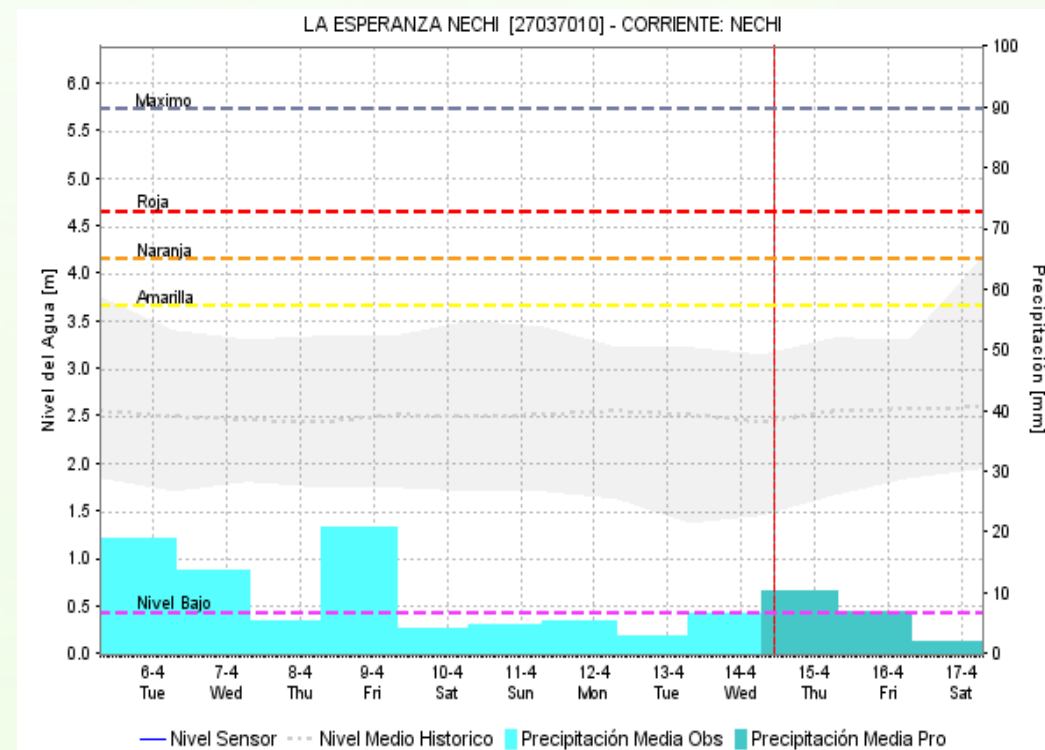
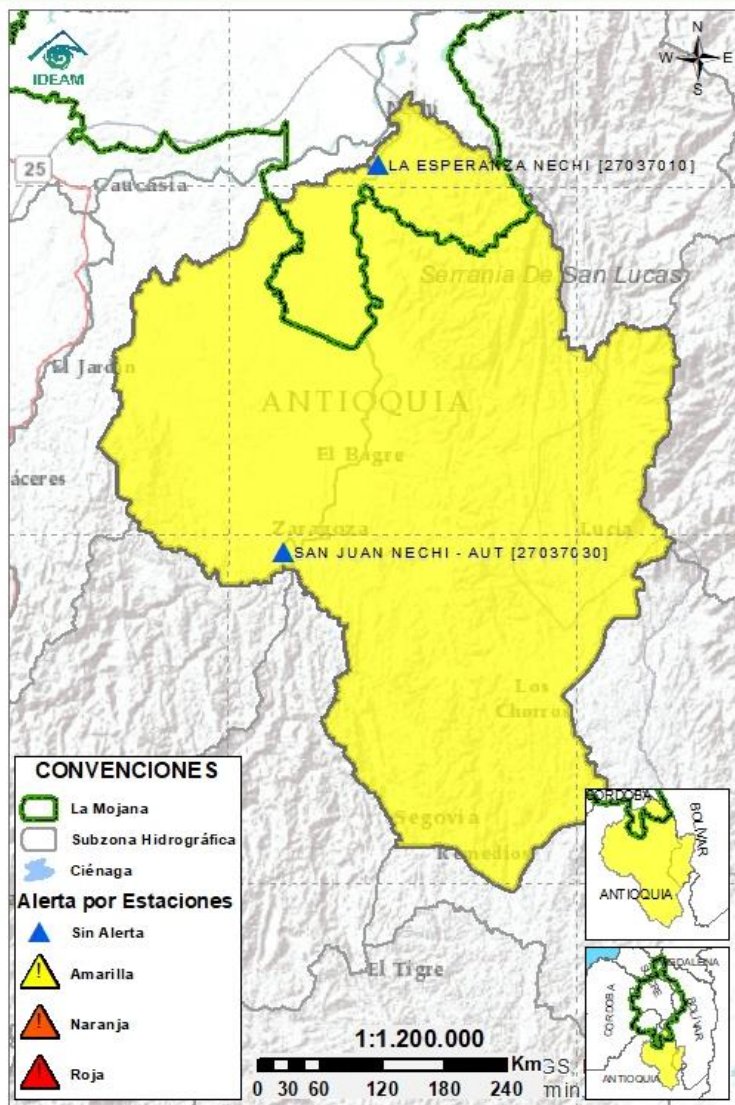


# 2.2.3 DIRECTOS AL BAJO CAUCA - CIÉNAGA LA RAYA ENTRE EL RÍO NECHÍ Y EL BRAZO DE LOBA



| Subzona hidrográfica   | Alerta | Descripción   |
|--|--------|---|
| Directos al bajo Cauca- Ciénaga La Raya entre el río Nechí y Brazo de Loba |        | Niveles en descenso a la altura de las estación Las Flores en el municipio de Nechí y niveles en ascenso a la altura de la estación Las Varas entre los municipios de San Jacinto del Cauca y Guaranda, aún sobre el valor del umbral de alerta naranja, en el río Cauca, en el tramo comprendido entre Nechí y Pinillos. Para las próximas horas, se espera que se presenten nuevos incrementos en el nivel del río, a la altura de los municipios de San Jacinto del Cauca, Guaranda, Achí y Pinillos |

## 2.2.4 SUBZONA HIDROGRÁFICA DEL RÍO NECHÍ CUENCA BAJA



Subzona  
hidrográfica

Cuenca baja  
del río Nechí

Alerta

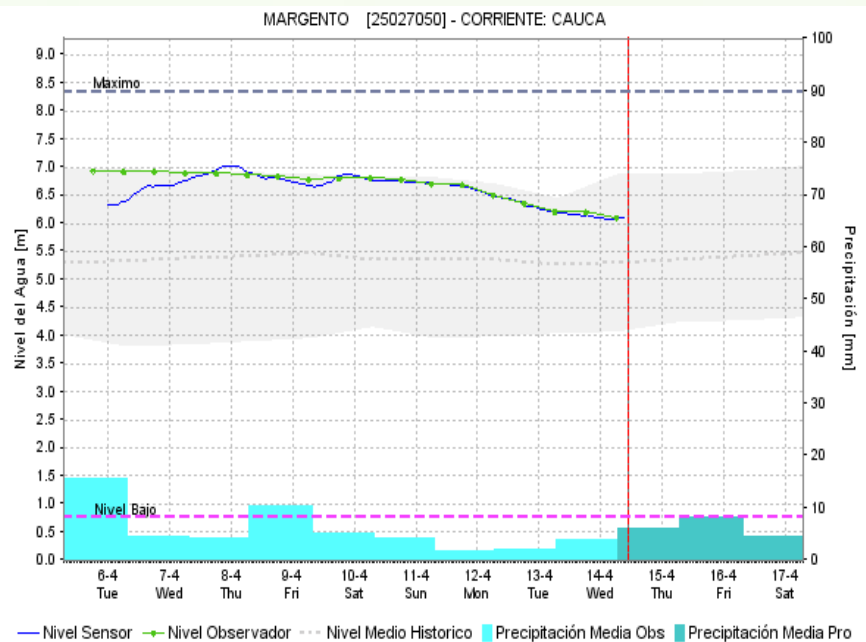
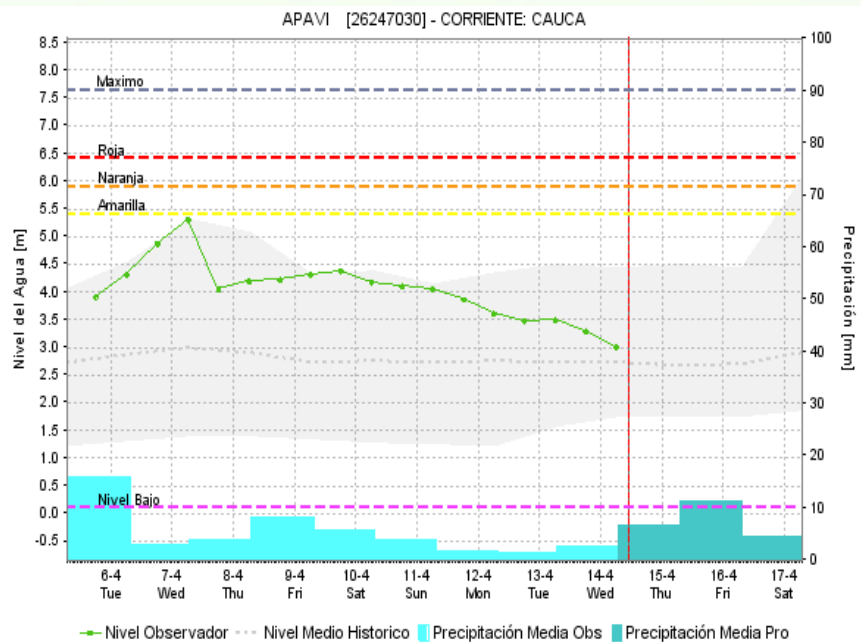
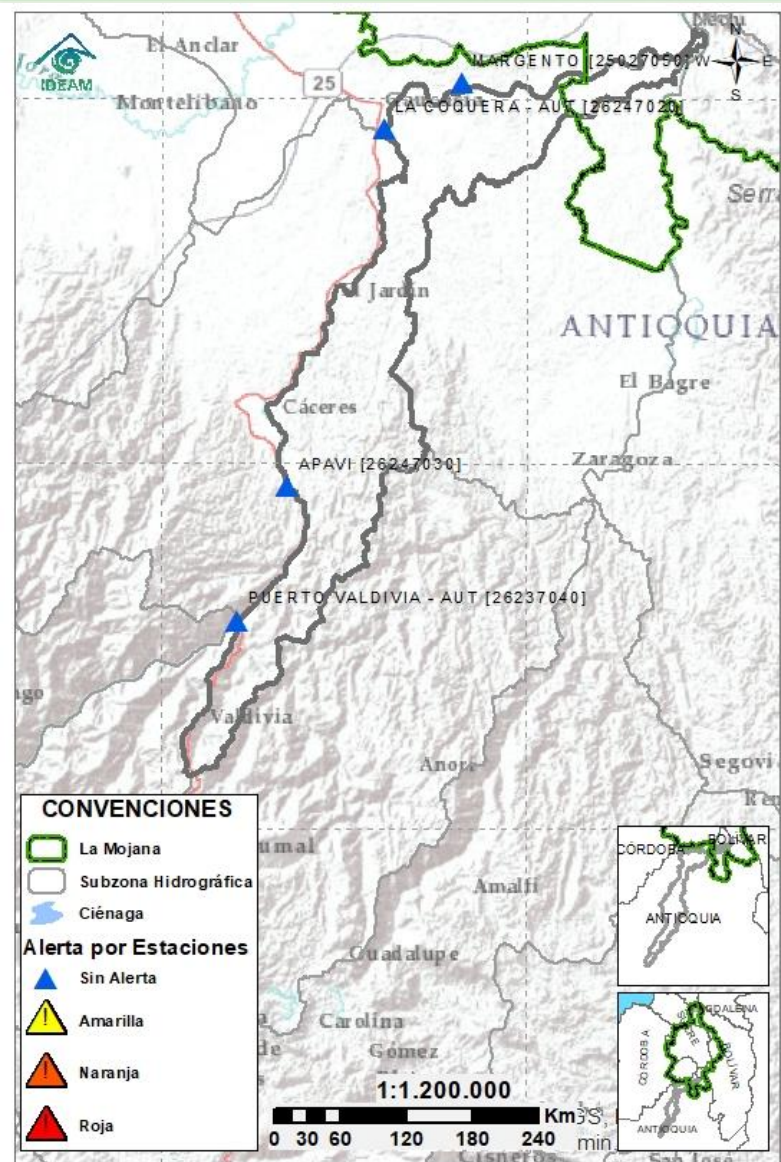


Descripción

Niveles en descenso en el río Nechí y sus aportantes, aún con valores altos, se prevén nuevos incrementos en horas de la noche y madrugada.



## 2.2.5 DIRECTOS AL CAUCA ENTRE PTO. VALDIVIA Y RÍO NECHÍ



Subzona  
hidrográfica

Alerta

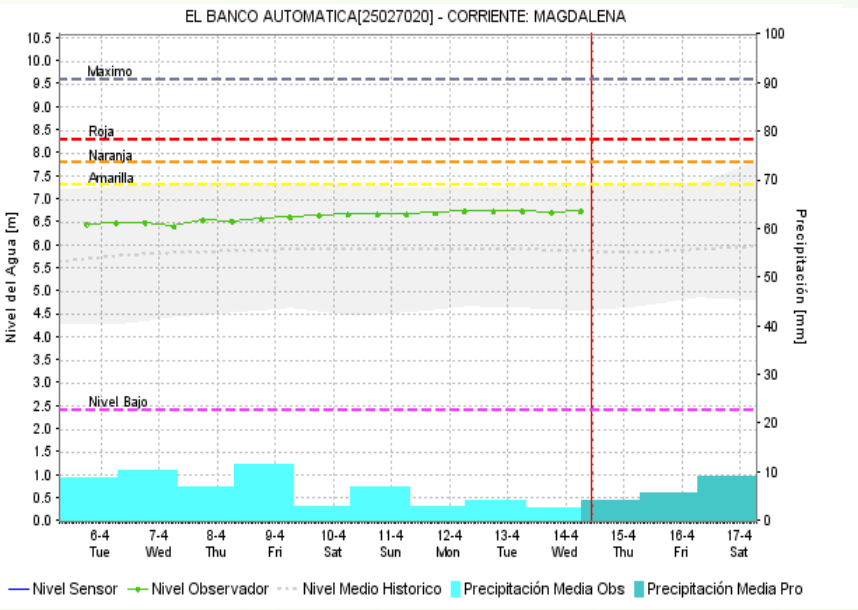
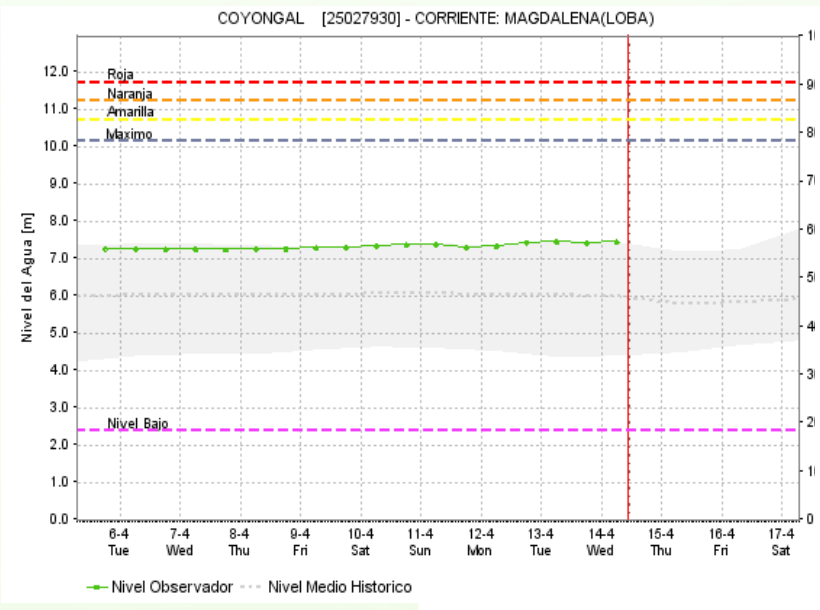
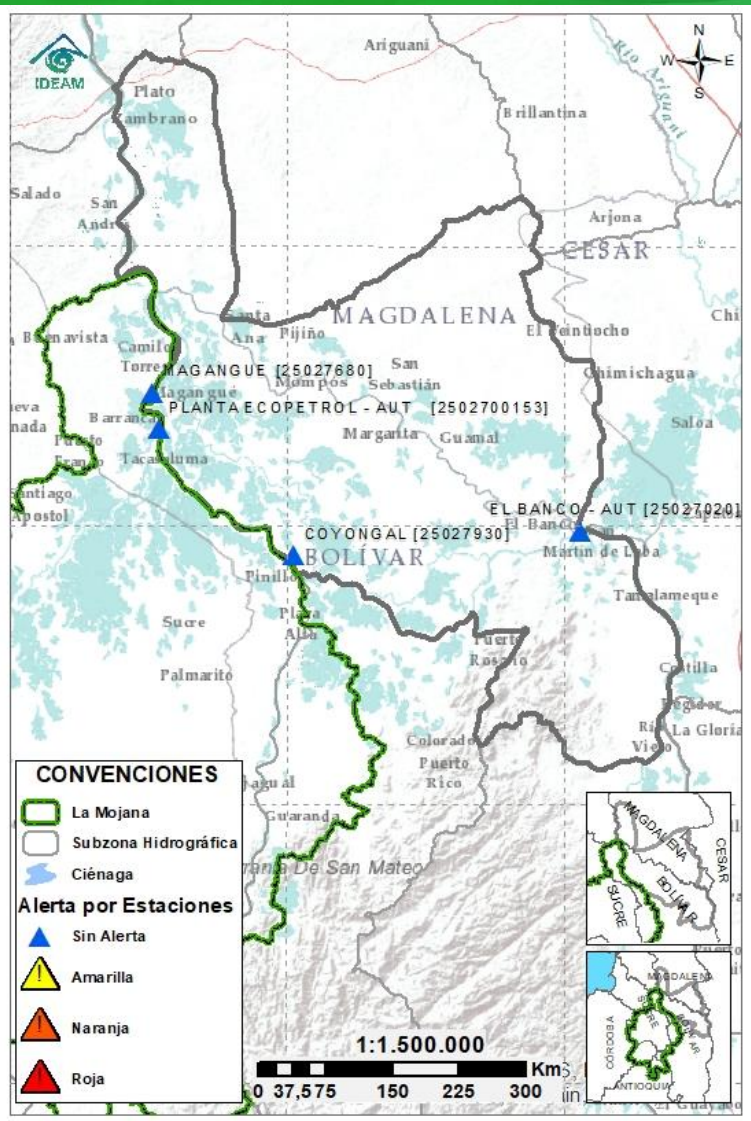
Descripción

Directos al  
Cauca entre  
Pto. Valdivia y  
río Nechí

Sin  
alerta

Niveles con fluctuaciones en el río Cauca en su recorrido por los municipios de Valdivia, Cáceres, Caucasia y Nechí, condición que se extendería para las próximas horas. No se descartan incrementos durante la noche y madrugada, recomendamos especial atención en el municipio de Caucasia.

# 2.2.6 DIRECTOS AL BAJO MAGDALENA ENTRE EL BANCO Y EL PLATO



| Subzona hidrográfica                              | Alerta     | Descripción  |
|---|------------|--|
| Directos Bajo Magdalena entre el Banco y el Plato | Sin alerta | Niveles en ascenso progresivo en el río Magdalena (entre El Banco y Plato), en el Brazo de Loba (El Banco, San Martin de Loba, Hatillo de Loba, Barranco de Loba y Pinillos) y en el Brazo de Mompós (municipios de Guamal, San Sebastián de Buenavista, Mompós, San Zenón, Talaigua Nuevo, Santa Ana y Santa Bárbara de Pinto). |





## Estaciones Meteorológicas Automáticas y Convencionales en la región de La Mojana

| Leyenda | Estación           | Municipio             | Departamento | Tipo         | Código    |
|---------|--------------------|-----------------------|--------------|--------------|-----------|
| B1      | Aeropuerto Baracoa | Magangué              | Bolívar      | Convencional | 25025100  |
| B2      | Planta Ecopetrol   | Magangué              | Bolívar      | Automática   | 250270153 |
| B3      | Las Varas          | San Jacinto del Cauca | Bolívar      | Convencional | 25027200  |
| C1      | Ayapel             | Ayapel                | Cordoba      | Convencional | 25025030  |
| C2      | Caño Barro         | Ayapel                | Cordoba      | Automática   | 13027040  |
| C3      | Marralú            | Ayapel                | Cordoba      | Automática   | 25027770  |
| S1      | Majagual           | Majagual              | Sucre        | Convencional | 25020340  |
| S2      | San Benito Abad    | San Benito Abad       | Sucre        | Convencional | 25025180  |
| S3      | Santiago Apóstol   | San Benito Abad       | Sucre        | Convencional | 25020760  |
| S4      | San Marcos         | San Marcos            | Sucre        | Automática   | 25025340  |
| S5      | San Luis           | Sucre                 | Sucre        | Convencional | 25021370  |

## Horarios de monitoreo y pronóstico de las condiciones meteorológicas





El ambiente  
es de todos

Minambiente

## EQUIPO DE TRABAJO CRPA LA MOJANA

Elaborado por:

**RAFAEL ELÍAS MUNDARAY MAGO**, Meteorólogo  
**ROCÍO ALEJANDRA SÁNCHEZ MALDONADO**, Hidróloga

Con la colaboración de:

**JAIRO VÉLEZ**, Profesional SIG  
**MAYERLIN SANDOVAL**, Comunicadora

**MYRIAM ANDREA CALDERÓN**,  
Asesor Sistema de Alertas Tempranas

[www.corpomojana.gov.co](http://www.corpomojana.gov.co)

**Correo Electrónico:**

[corpomojana@corpomojana.gov.co](mailto:corpomojana@corpomojana.gov.co)

Cra. 21 # 21 A – 44 San Marcos - Sucre

Teléfono: (+575) 295 5347

**YOLANDA GONZALEZ HERNÁNDEZ**,

Directora General IDEAM.

**DANIEL USECHE SAMUDIO**,

Jefe Oficina del Servicio de Pronósticos y Alertas

[www.ideam.gov.co/](http://www.ideam.gov.co/)

**Correos electrónicos:**

[servicio@ideam.gov.co](mailto:servicio@ideam.gov.co),

[alertas@ideam.gov.co](mailto:alertas@ideam.gov.co)

Calle 25 d # 96b - 70, piso 3. Bogotá, D.C.

Teléfono: 307 5625 ext. 1334 - 1336.

**LILIANA QUIROZ**, Directora General de la Corporación para el  
Desarrollo Sostenible de La Mojana y el San Jorge –  
CORPOMOJANA.

**ÉDGAR ORTIZ PABÓN**, Gerente del Fondo Adaptación

**DIANA ISABEL DIAZ**, Coordinadora del Proyecto  
Mojana Clima y Vida.

